

BOLETIN SECTORIAL

TEXTIL – CONFECCIONES



Av. Javier Prado Este 2875 – San Borja

**OCTUBRE -NOVIEMBRE
2011**

Gerencia de Manufacturas

Sra. Eco. Ysabel Segura A.
Gerente de Manufacturas

✉: ysegura@adexperu.org.pe
Anexo 4300

Srta. María Julia Castillo
Coordinadora Comités Textil, Artesanía y
Joyería

✉: mcastillo@adexperu.org.pe
Anexo 3327

Sra. Sindy Marquez Fox
Coordinadora Comités Metalmeccánico y
Químico

✉: smarquez@adexperu.org.pe
Anexo 3372

Sr. Ricardo Agama A.
Coordinador Comité Confecciones

✉: ragama@adexperu.org.pe
Anexo 1180

En esta edición:

1. Editorial
2. Exportaciones del Sector Textil – Prendas de vestir
3. El 2011 no consolida la recuperación Textil en Europa
4. Encuentro de Mujeres Empresarias de Éxito en el Perú
5. Italia: Cae el número de Pedidos de Maquinaria Textil
6. Calendario de ferias
7. Conociendo a nuestros asociados: DISEÑOS PUNTO AZUL

Además de nuestras secciones:

- ¿Sabías qué?
- Saludos de Aniversario y Bienvenida

EDITORIAL

Hace unos días, el Sr. Milton Dos Santos, consultor internacional de moda, realizó una conferencia titulada: “Reinterpretar los orígenes, la diferenciación del producto en el mercado global”. En dicha conferencia, destacó el poder del componente cultural, que, sin llegar a ser folklórico y matizado con un fuerte componente de moda, puede ser motivo de una vasta diferenciación y generar gran atractivo por parte de una Europa con sus ojos puestos en Latinoamérica. El Sr. Dos Santos preguntó: “¿Por qué, si tenemos el material, los procesos, la maquinaria y el personal para hacer prendas de una calidad superior, no tenemos una marca peruana que está en el extranjero con la potencia de las grandes marcas internacionales que colocan su producción en nuestro país?”

Existe una visión tradicional de 2 industrias: La industria de la moda y la de confecciones. Se prevé que en el horizonte inmediato, estas dos industrias no se van a integrar del todo. Sin embargo, ese debe ser el objetivo. En el camino, se pueden conseguir mejoras interesantes; por un lado, el aumento del valor agregado en la propuesta productiva del confeccionista; como contraparte, la visión de la moda como un Fashion Business.

De esa manera, ingresar a mercados como el Europeo, que pese a la crisis (y en algunos casos, debido a ella), pueden ofrecer varias oportunidades para un sector que busca diferenciarse.

En la presente edición hemos recogido información que esperamos sea de utilidad para encontrar nuevas oportunidades, facilitar la toma de decisiones y el planteamiento de las mejores estrategias, consolidando así el incremento de la competitividad de su compañía.

Gerencia de Manufacturas

SALUDOS DE ANIVERSARIO Y BIENVENIDA A LOS NUEVOS INTEGRANTES DE LA INSTITUCIÓN.

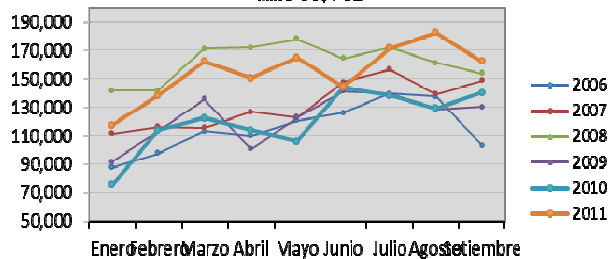
En esta sección saludamos a las empresas asociadas del área, que durante el mes de Junio celebrarán un año más de vida institucional:

N & P Atelier Sac	01/11/2006
Textil Del Valle S.A.	06/11/1987
Creaciones La Marinera S.A.C.	18/11/1983
Regent Consulting S.A.C.	25/11/2009

A todas ellas, por intermedio de sus cuadros directivos, administrativos y operativos les hacemos llegar nuestro más cordial saludo y deseos de éxito en un nuevo año de labores. ¡Felicidades!

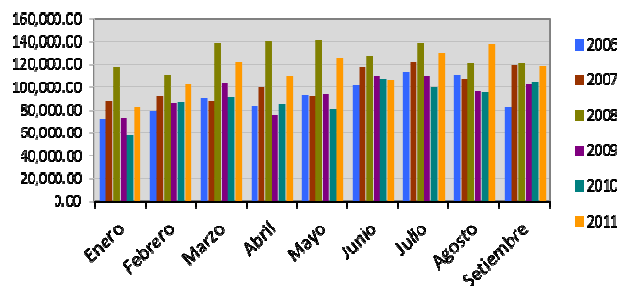
2. EXPORTACIONES DEL SECTOR TEXTIL – PRENDAS DE VESTIR: PERIODO ENERO –SETIEMBRE 2011

Comportamiento de las Exportaciones Mensuales de los Sectores Textil y Prendas de Vestir / Enero-Setiembre (2006 - 2011) Miles US\$ FOB



Fuente: Adex Data Trade (Actualizado al 02.11.2011)
Elaboración: GAM

Comportamiento de las Exportaciones del Sector Prendas de Vestir Enero-Setiembre (2006 - 2011 - Miles de US\$ FOB)



Fuente: Adex Data Trade (Actualizado al 02.11.2011)
Elaboración: GAM

Exportaciones de Prendas de Vestir por Tipo de Tejido (ENE-SET 2011/2010) Miles De US\$ FOB

PRENDAS DE VESTIR EN GENERAL	2011	2010	VAR % 2011/2010	PART. % 2011
TOTALES	1,035,564	811,440	27.62%	100%
PRENDAS DE VESTIR DE TEJIDO DE PUNTO	946,376	748,290	26.47%	91.39%
PRENDAS DE VESTIR DE TEJIDO PLANO	89,188	63,150	41.23%	8.61%

Fuente: Adex Data Trade (actualizado al 02.11.2011)
Elaboración: GAM

Las exportaciones de prendas de vestir en el mes de Setiembre 2011 son mayores a las del mismo mes del 2010 en 12.7%. El valor exportado en Setiembre 2011 es menor que el valor de Agosto 2011 en 13.4%. El acumulado de exportaciones ENE-SET se ha incrementado en 27.62% en comparación con ENE-SET 2010.

Tal como lo indicaron nuestros asociados, las exportaciones en el mes de setiembre han disminuido, debido a que ya se terminaron de despachar los pedidos remanentes de las temporadas en las que se tenía algodón caro.

Exportaciones de Prendas de Vestir de Tejido de Punto (ENE-SET 2011/2010) Miles De US\$ FOB

PRENDAS DE VESTIR DE TEJIDO DE PUNTO	2011	2010	VAR % 2011/2010	PART. % 2011
TOTALES	946,376	748,290	26.47%	100%
DE ALGODÓN	795,990	643,768	23.65%	84.11%
DE FIBRAS SINTETICAS O ARTIFIC.	89,800	61,570	45.85%	9.49%
DE LANA Y PELO FINO	26,700	20,735	28.77%	2.82%
DE LAS DEMAS MAT. TEXTILES	33,886	22,216	52.53%	3.58%

Fuente: Adex Data Trade (actualizado al 02.11.2011)
Elaboración: GAM

Las prendas de vestir de tejido de punto representan el 91.4% del total de exportaciones de prendas de vestir y durante el periodo ENE-SET se han incrementado en 26.5% con respecto al mismo periodo en el año 2010. Las exportaciones de tejido de plano se han incrementado en 41.2%.

La participación del algodón sigue predominando en las exportaciones de Prendas de Tejido de Punto, con un 84.1% en el periodo ENE-SET 2011. Pese al incremento, la participación del algodón en dicho periodo 2011 ha sido menor a la del año anterior (86% para ENE-SET 2010).

Exportaciones de Prendas de Vestir de Tejido Plano (ENE-SET 2011/2010) Miles De US\$ FOB

PRENDAS DE VESTIR DE TEJIDO PLANO	2011	2010	VAR % 2011/2010	PART. % 2011
TOTALES	89,188	63,150	41.23%	100%
DE ALGODÓN	61,912	45,851	35.03%	69.42%
DE FIBRAS SINTETICAS O ARTIFIC.	18,264	10,906	67.47%	20.48%
DE LANA Y PELO FINO	5,186	3,888	33.37%	5.81%
DE LAS DEMAS MAT. TEXTILES	3,826	2,504	52.77%	4.29%

Fuente: Adex Data Trade (actualizado al 02.11.2011)
Elaboración: GAM

Por su parte, en las prendas de Tejido Plano, el algodón representa el 69.4% de las exportaciones de ENE-SET 2011, en contraste con el mismo periodo en el 2010, donde el algodón representó el 72.6%.

Nuevamente, las exportaciones de prendas de tejido plano de fibras sintéticas tuvieron un incremento en su participación, que en el periodo ENE SET 2011 llegó a 20.5% (67.5% de crecimiento, comparado con el mismo periodo en el año 2010),

El Top 10 de empresas exportadoras de prendas de vestir aporta el 43% del total de exportaciones. En contraste con el incremento de 22.4% del resto de empresas, el crecimiento total fue de 27.62% con respecto al periodo ENE-SET 2010.

Las empresas con mayores niveles de crecimiento fueron Devanlay Perú (99.2%), Confecciones Textimax (31.2%) y COFACO (54.8%); mientras que el mayor descenso fue para Industria Textil del Pacífico (-4.5%).

PRINCIPALES EMPRESAS EXPORTADORAS DEL PERU SECTOR PRENDAS DE VESTIR (ENE-SET 2011/2010 MILES US\$ FOB)

N°	EMPRESA	2011	2010	VAR % 2011/2010	PART. % 2011
TOTALES					
		1,035,564	811,440	27.6%	100.0%
1	DEVANLAY PERU S.A.C.	108,725	54,591	99.2%	10.5%
2	CONFECCIONES TEXTIMAX S.A	69,010	52,612	31.2%	6.7%
3	TOPY TOP S.A	64,723	61,213	5.7%	6.3%
4	INDUSTRIAS NETTALCO S.A.	34,459	27,725	24.3%	3.3%
5	HILANDERIA DE ALGODON PERUANO S.A.	33,610	26,077	28.9%	3.2%
6	COTTON KNIT S.A.C.	31,434	26,554	18.4%	3.0%
7	PERU FASHIONS S.A.C.	27,867	20,640	35.0%	2.7%
8	CORPORACION FABRIL DE CONFECCIONES SA	26,510	17,129	54.8%	2.6%
9	INKA DESIGNS SOCIEDAD ANONIMA CERRADA	25,381	17,820	42.4%	2.5%
10	INDUSTRIA TEXTIL DEL PACIFICO S.A.	23,712	24,831	-4.5%	2.3%
LAS PRIMERAS 10		445,430	329,193	35.3%	43.0%
LAS DEMAS		590,134	482,247	22.4%	57.0%

Fuente: Adex Data Trade (Actualizado al 02.11.2011)
Elaboración: GAM

PRINCIPALES PRODUCTOS EXPORTADOS DEL SECTOR PRENDAS DE VESTIR (ENE-SET 2011/2010 MILES DE US\$ FOB)

N°	#PARTIDA	DESCRIP. ARANCELARIA	2011	2010	VAR % 2011/2010	PART. % 2011
TOTALES						
			1,035,564	811,440	27.6%	100.0%
1	6109100039	LOS DEMAS "T-SHIRTS" DE ALGODON, PARA HOMBRES O MUJERES	134,194	93,771	43.1%	13.0%
2	6109100031	T-SHIRT DE ALGODON PHOMB. O MUJ., D'TEJ. TEÑIDO D'UN SOLO COLOR UNIF. INCL. BLANQUEADOS	131,805	115,736	13.9%	12.7%
3	6105100051	CAMISAS D'PTO. ALG. C/CUE.Y ABERT. DEL. PARC. PHOMB., D'TEJ. TEÑIDO D'UN SOLO COLOR INCL. BL.	68,024	57,339	18.6%	6.6%
4	6105100052	CAMISAS D'PTO. ALG. C/CUE.Y ABERT. DEL. PARC. PHOMB., D'TEJ. CHILADOS DIST. COLORES, D'RAYAS	34,398	23,424	46.8%	3.3%
5	6105100041	CAMISAS D'PTO. ALG. C/ABERT. DEL. PARC., C.Y PUÑ. DE TEJ. ACAN. PHOMB., TEÑIDO D'UN SOLO COLO	32,332	35,282	-8.4%	3.1%
6	6106100090	LAS DEMAS CAMISAS, BLUSAS DE PTO. DE ALGODON, PARA MUJERES O NIÑAS	30,942	31,775	-2.6%	3.0%
7	6111200000	PRENDAS Y COMPLEMENTOS DE VESTIR DE PUNTO PARA BEBES, DE ALGODON	26,138	22,649	15.4%	2.5%
8	6109909000	T-SHIRTS Y CAMISetas INTERIORES DE PUNTO DE LAS DEMAS MATERIAS TEXTILES	24,250	15,970	51.9%	2.3%
9	6109100032	T-SHIRT DE ALGODON PHOMB. O MUJ., D'TEJ. CHILADOS DE DIST. COLORES, C/MOTIV. DE RAYAS	23,957	8,181	192.8%	2.3%
10	6114200000	LAS DEMAS PRENDAS DE VESTIR DE PUNTO DE ALGODON	23,819	24,620	-3.3%	2.3%
LAS PRIMERAS 10			529,858	428,748	23.6%	51.2%
LAS DEMAS			505,706	382,692	32.1%	48.8%

Fuente: Adex Data Trade (Actualizado al 02.11.2011)
Elaboración: GAM

Por su parte, el Top 10 de partidas, está compuesto principalmente por T-shirts y camisas de algodón (partidas 610910, 610610 y 610510).

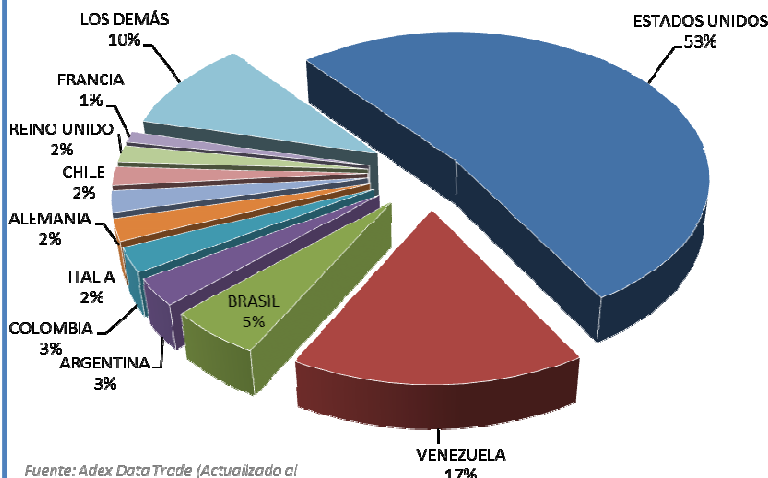
Los mayores incrementos en los valores exportados corresponden a las partidas 6109100039 (los demás t-shirts de algodón - 43.1%); 6105100052 (camisas de algodón de un solo color - 46.9%) y 6109100032 (t-shirts de algodón con motivos de rayas- 192.8%);. La partida 6114200000 (las demás prendas de algodón) ha sufrido un descenso de 3.3%.

El mercado de EEUU continúa siendo el principal destino de nuestras exportaciones de prendas de vestir (53%). a pesar de que se continúa apreciando la leve disminución de las ventas a este mercado, conforme pasan los meses.

Venezuela ha incrementado sus niveles en 71.7%, representando ahora 17%. Por su parte, Brasil ha crecido en 118.97% y representa 5.3% del total para el acumulado ENE-SET2011.

Se nota, de parte de los asociados, el creciente interés por Brasil como mercado destino de las exportaciones de prendas de vestir. Muestra de ello es que el 66.8% de las exportaciones de prendas de vestir a Brasil ha sido vendido por nuestros asociados, registrando un incremento de sus exportaciones en 88.7% con respecto al periodo ENE-SET 2010.

PRINCIPALES PAÍSES DE DESTINO DE LAS EXPORTACIONES DE PRENDAS DE VESTIR (ENE-SET 2011)



Fuente: Adex Data Trade (Actualizado al 02.11.2011)
Elaboración: GAM

PRINCIPALES EMPRESAS EXPORTADORAS DEL SECTOR TEXTIL (ENE-SET 2011/2010 MILES US\$ FOB)

N°	EMPRESA	2011	2010	VAR % 2011/2010	PART. % 2011
TOTALES		357,516	271,265	31.8%	100.0%
1	MICHELL Y CIA S.A.	45,370	35,843	26.6%	12.7%
2	SUDAMERICANA DE FIBRAS S.A.	42,221	38,736	9.0%	11.8%
3	INCA TOPS S.A.	21,736	15,585	39.5%	6.1%
4	CIA. IND. TEXTIL CREDISA-TRUTEX S.A.A.	19,413	12,980	49.6%	5.4%
5	TEXTILES CAMONES S.A.	16,723	13,935	20.0%	4.7%
6	IDEAS TEXTILES S.A.C.	12,312	8,001	53.9%	3.4%
7	PRODUCTOS DEL SUR S.A.	10,383	11,282	-8.0%	2.9%
8	INDUSTRIA TEXTIL PIURA S.A.	9,352	8,601	8.7%	2.6%
9	CIA. INDUSTRIAL NUEVO MUNDO S.A.	9,247	5,169	78.9%	2.6%
10	FIBRAS MARINAS SA	9,182	4,458	106.0%	2.6%
LAS PRIMERAS 10		195,939	154,590	26.7%	54.8%
LAS DEMAS		161,577	116,675	38.5%	45.2%

Fuente: Adex Data Trade (Actualizado al 02.11.2011)
Elaboración: GAM

En el Top 10 de empresas exportadoras del acumulado ENE-SET 2011 del sector textil destacan los crecimientos de Creditex (49.6%), Fibras Marinas S.A. (106%) y Nuevo Mundo (78.9%).

El Top 10 concentra el 54.8% de las exportaciones del Sector Textil y ha tenido un crecimiento de 26.7% que, en contraste con el crecimiento de 38.5% del resto de empresas, consolida un crecimiento total de 31.8% en todo el sector Textil.

Del mismo modo que en el sector de prendas de vestir, algunos de nuestros asociados confirman que ya se hacen perceptibles las disminuciones de textiles en el mes de setiembre.

En el Top 10 de partidas destacan los crecimientos de las partidas 5608110000 (226.3%, concentrado en su mayoría en Chile, Ecuador México y Canadá), 5109900000 (14.36%, principalmente concentrado en Estados Unidos, Noruega y Alemania, ventas realizadas principalmente por 3 empresas del sector) y 6006210000 (44.65%)

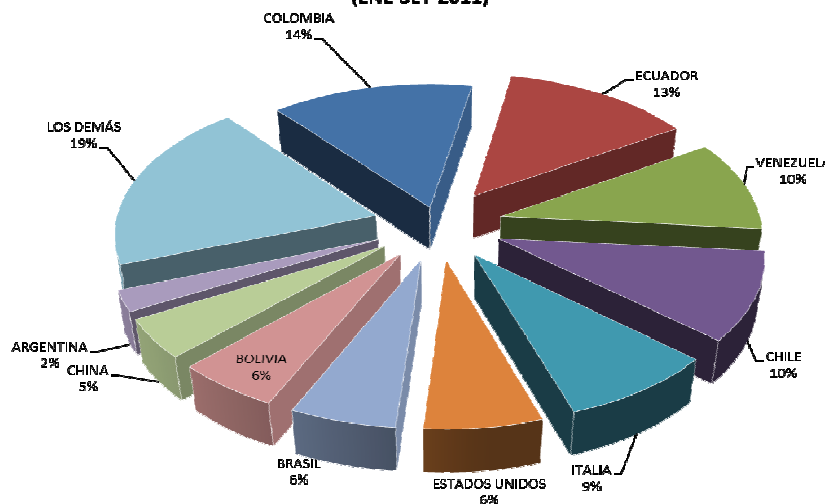
El Top 10 concentra el 45.3% del Total de exportaciones en el acumulado ENE-SET 2011 y ha tenido un crecimiento de 29.5% con respecto al mismo periodo para el año 2010, que en contraste con el resto de empresas (33.8%) consolidan un crecimiento de 31.8% en el sector textil.

PARTIDAS EXPORTADAS DEL SECTOR TEXTIL (MILES DE US\$ FOB) ACUMULADO ENE-SET 2010-2011

N°	#PARTIDA	DESCRIP. ARANCELARIA	2011	2010	VAR % 2011/2010	PART. % 2011
TOTALES			357,516	271,265	31.8%	100.0%
1	5105391000	PELO FINO CARDADO O PEINADO DE ALPACA	34,413	29,101	18.3%	9.6%
2	6006220000	LOS DEMAS TEJIDOS DE PUNTO DE ALGODÓN TEÑIDOS	22,631	18,878	19.9%	6.3%
3	5501309000	Demás cables de filamentos sintéticos, acrílicos o modacrílicos	19,047	17,229	10.6%	5.3%
4	5506300000	FIBRAS ACRILICAS O MODACRILICAS ,CARDADAS, PEINADAS O TRANSFORMADAS P LA HILATURA	17,597	12,969	35.7%	4.9%
5	5108200000	HILADOS DE PELO FINO PEINADO SIN ACONDICIONAR P LA VENTA EL POR MENOR	15,501	11,367	36.4%	4.3%
6	5608110000	REDES CONFECCIONADAS PARA LA PESCA DE MATERIAL TEXTIL SINTETICA O ARTIFICIAL	13,640	4,180	226.3%	3.8%
7	5109100000	HLADOS DE LANA O PELO FINO P VENTA AL POR MENOR CON UN CONTENIDO >=85% EN PESO	11,242	9,831	14.4%	3.1%
8	6004100000	CON UN CONTENIDO DE HILADOS DE ELASTOMEROS SUPERIOR O IGUAL AL 5% EN PESO, SIN HILOS DE CAUCHO	10,633	9,445	12.6%	3.0%
9	5109900000	LOS DEMAS HILADOS DE LANA O PELO FINO ACONDICIONADOS P LA VENTA AL POR MENOR	10,193	7,222	41.1%	2.9%
10	6006210000	LOS DEMAS TEJIDOS DE PUNTO DE ALGODÓN CRUDOS O BLANQUEADOS	6,985	4,829	44.7%	2.0%
LAS PRIMERAS 10			161,883	125,051	29.5%	45.3%
LAS DEMAS			195,634	146,214	33.8%	54.7%

Fuente: Adex Data Trade (Actualizado al 02.11.2011)
Elaboración: GAM

PRINCIPALES PAÍSES DE DESTINO DE LAS EXPORTACIONES DE TEXTILES (ENE-SET 2011)



Fuente: Adex Data Trade (Actualizado al 02.11.2011)

Los 10 primeros destinos de nuestras exportaciones de Textiles, para el acumulado ENE-SET 2011 representan 80.6% del total de las exportaciones del sector.

Nuevamente, los crecimientos más notables fueron los de Ecuador (56.6% con respecto al acumulado ENE-AGO 2010), Colombia (41%) Argentina (46%) e Italia (88.7%). Estos 4 países representan 38.13% de las exportaciones de Textiles en este periodo.

Nuestras exportaciones a China se redujeron en 18.7% con respecto al periodo ENE-SET 2010, con un valor acumulado de US\$ 16 millones.

3. EL 2011 NO CONSOLIDA LA RECUPERACIÓN DEL TEXTIL EN EUROPA

Fuente: <http://www.noticierotextil.net/>

El 2011 no ha bastado para afianzar la recuperación que el sector textil español comenzó en 2010 debido, fundamentalmente, a las turbulencias económicas que azotan a Europa.

Esta es una de las conclusiones de AITPA (Asociación Industrial Textil del Proceso Algodonero), luego de analizar en asamblea los avatares del sector en los últimos años.

Según AITPA, 2010 se caracterizó por una cierta recuperación en el sector, aunque no alcanzó los niveles de 2007. Sin embargo, la producción experimentó un claro aumento tras varios años en descenso.

“Esta mejora (la de 2010) se ha generado básicamente por el crecimiento de la demanda de exportación, ya que el mercado interno ha continuado en niveles bajos, reflejando así la atonía de la economía española”, sostiene AITPA.



La dura competencia y los problemas del algodón han dificultado la recuperación en el Sector Textil en Europa

Así, las cifras de exportación muestran un crecimiento importante, superando los 1.000 millones en 2010. La recuperación de las exportaciones refleja la mayor actividad textil mundial, en especial en los países emergentes, y también los esfuerzos exteriores de las empresas.

En el aspecto económico, las empresas se han visto confrontadas con una dura competencia, una de las características del mercado de productos algodoneiros. No obstante, los problemas han venido por las tensiones en los precios de la fibra de algodón que alcanzaron verdaderos récords en la segunda mitad del año, y las dificultades de trasladar estos incrementos a los precios de venta.



La situación del algodón y los problemas económicos no permiten una recuperación consolidada en el Sector Textil europeo.

RESTRICCIÓN DEL CRÉDITO

Por otra parte, la financiación ha sido otro determinante factor limitativo en la operatividad de las empresas. La escasa fluidez del crédito bancario ha frenado iniciativas empresariales, lo que se refleja en el bajo crecimiento de la inversión pese a la vocación de las empresas de estar al día tecnológicamente para poder competir en un mercado mundial

AITPA cree que la evolución del sector en 2011 ha sido más irregular al frenarse la recuperación económica, en especial en Europa a causa de las turbulencias financieras. Sin embargo, el sector afronta este año con más optimismo después de la grave crisis sufrida entre 2007 y 2009. “Este optimismo se fundamenta en los importantes esfuerzos realizados para adaptarse a un entorno desfavorable aumentando al mismo tiempo la capacidad competitiva de las empresas”.



Si bien la demanda de exportación creció en Europa, el consumo interno ha continuado en niveles bajos.

4. ENCUENTRO INTERNACIONAL DE MUJERES EMPRESARIAS DE ÉXITO EN EL PERÚ

Fuentes: ADEX, La República

Los días 25 y 26 de Octubre, la Asociación de Exportadores, junto con la organización Yente y la Embajada del Reino de los Países Bajos, realizó el Primer Encuentro Internacional de Mujeres Empresarias de Éxito en el Perú. Este evento reunió a más de 200 mujeres empresarias de Holanda, Kenia, Bolivia y Perú, que se desempeñan en diversos rubros, desde agroindustrias y confecciones hasta industrias metalmeccánicas, servicios y otros.

Con el principal objetivo de fortalecer los lazos entre mujeres empresarias y ampliar sus redes de negocios (además de darles herramientas de gestión para incrementar su competitividad), el evento consistió en 2 días de conferencias y talleres, junto a 4 sesiones de “Fast Track Networking”, ruedas de trabajo en las que las empresarias compartían objetivos, dificultades y posibles soluciones a los problemas reales de sus empresas.

Las palabras oficiales de apertura estuvieron a cargo de la Primera Dama de la Nación, la Sra. Nadine Heredia, quien sostuvo que las mujeres empresarias son una fuente de crecimiento, empleo y desarrollo.



De izq a der: Ysabel Segura, Gerente de Manufacturas, Juan Carlos León Siles, Gerente General de ADEX y Carla Brokking, Consejera Comercial de Holanda en el Perú

Explicó que ser empresaria en el Perú requiere de valor y perseverancia porque implica luchar contra prejuicios de género, desigualdad en el acceso a recursos productivos, financiamiento al crédito e información tecnológica, sobre todo, en las zonas rurales.

Subrayó que uno de los compromisos del presidente Ollanta Humala Tasso es garantizar políticas públicas integrales, que promuevan la equidad de género e igualdad de oportunidad para que estas brechas puedan superarse.

Las exposiciones incluyeron aspectos de Gestión, Liderazgo y emprendimiento, así como historias de éxito de mujeres empresarias. Asimismo, los diversos talleres incluyeron temas desde el bienestar personal y ambiente de trabajo hasta oportunidades de financiamiento para proyectos de innovación. De tal modo, el Encuentro de Mujeres Empresarias de Éxito en el Perú se consolidó como el evento al que toda mujer empresaria debe asistir para asegurar el éxito de sus empresas e incrementar su competitividad.



De izq. a der: Sr. Arjan Hamburger, Embajador del Reino de los Países Bajos, Sr. Carlos Lozada, Vicepresidente de la Asociación de Exportadores, Sra. Nadine Heredia, Primera Dama de la Nación, Sr. José Luis Silva, Ministro de Comercio Exterior y Turismo, y la Sra. Ina Oostrom, Gerente General de Yente.

“Necesitamos generar oportunidades para que las mujeres estén en condiciones equivalentes a las de los hombres para competir en el mercado”, manifestó, subrayando el compromiso del gobierno de implementar políticas que permitan superar las brechas de género que aún persisten para su desarrollo.



Las sesiones de Fast Track Networking impulsaron el fortalecimiento de lazos de mujeres empresarias en el Perú y el Mundo.

5. ITALIA: CAE EL NÚMERO DE PEDIDOS DE MAQUINARIA TEXTIL

Fuente: <http://www.noticierotextil.net/>

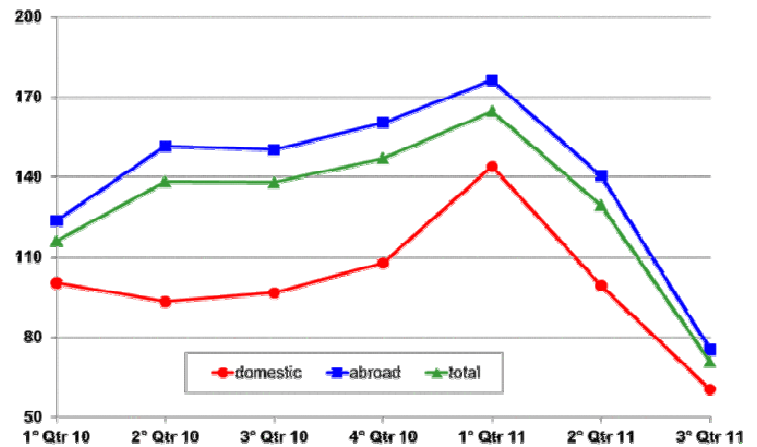
La industria de maquinaria textil italiana ha visto caer el número de pedidos en el tercer trimestre del año, según un informe de Acimit, la patronal del sector.

De esta manera, se rompe la tendencia positiva que se venía registrando en los dos últimos años. El descenso, que ya se notó en el segundo trimestre de 2011, se agudizó en los meses de verano.

El índice total de pedidos registrado en el tercer trimestre del año muestra una caída del 45% con relación al periodo precedente. El principal descenso se registra en el ámbito de las exportaciones, con un retroceso del 46%.

Acimit reconoce que el contexto económico seguirá siendo incierto en los próximos meses. El nivel de crecimiento de la economía global ha disminuido, y esto, obviamente, también está ocurriendo en los mercados emergentes en donde había gran demanda de maquinaria textil.

INDEX OF ORDERS
(in constant values - base 2005 = 100)



La mayoría de fabricantes italianos estima que el flujo de pedidos se mantendrá en el último trimestre del año en el mismo nivel del periodo anterior, tanto en el mercado local como internacional.

No obstante, gracias a la ITMA, el 34% de los fabricantes italianos prevé un incremento del número de pedidos desde el exterior, mientras que un 13% cree que las ventas aumentarán a escala nacional.





**Share your knowledge
with SharePeople**

Informes: smarquez@adexperu.org.pe
fflores@adexperu.org.pe

Programa de Asesores Holandeses

**Voluntarios en actividad laboral
(30-50 años de Edad)**

Asesoría en:

- Gerencia y organización
- Marketing y ventas
- Producción y logística
- Finanzas y seguros
- MIS **Management Information System**

Gastos a cubrir:

- Hotel
- Alimentación
- Traslados Internos

Tiempo Mínimo: 2- 6 semanas

Informes e inscripciones:
smarquez@adexperu.org.pe
fflores@adexperu.org.pe

expanding horizons • building leadership

6. CALENDARIO DE FERIAS (FUENTE: <http://www.apparelnews.net/calendar>)**MarediModa - IntimodiModa****Date:** Wednesday, November 23 - Friday, November 25**Location:** Cannes, France**Info:** www.maredimoda.com; +39 031 234282**Modaprima****Date:** Saturday, November 26 - Monday, November 28**Location:** Milan, Italy**Info:** Fieramilanocity;**Info:** www.pittimmagine.com; (212) 246-2977**Denim by Première Vision****Date:** Wednesday, November 30 - Thursday, December 01**Location:** Paris**Info:** TBA; Halle Freyssinet;**Info:** www.denimbypremierevision.com; +33 (0)4 72 60 65 00**China Sourcing Fair****Date:** Wednesday, November 30 - Friday, December 02**Location:** Johannesburg, South Africa**Info:** www.chinasourcingfair.com; +971-4-364-4983**ITMA Showtime****Date:** Sunday, December 04 - Wednesday, December 07**Location:** High Point, N.C.**Info:** www.itmashowtime.com; (336) 885-6842**Chem+Bangladesh Expo****Date:** Thursday, December 08 - Saturday, December 10**Location:** Dhaka, Bangladesh**Info:** www.cemsonline.com**Bangladesh International Yarn & Fabric Show****Date:** Thursday, December 08 - Saturday, December 10**Location:** Dhaka, Bangladesh**Info:** www.cemsonline.com

7. CONOCIENDO A NUESTROS ASOCIADOS: DISEÑOS PUNTO AZUL

Diseños Punto Azul S.A.C. es una empresa peruana que brinda servicios de moda, diseño, desarrollo de producto y fabricación de prendas de vestir para el mercado nacional e internacional. La empresa está orientada a satisfacer los estándares de calidad de sus clientes en el mundo, basándonos en la innovación y flexibilidad. Diseños Punto Azul cuenta con un equipo de profesionales altamente calificado y con gran sentido de responsabilidad social, comprometidos con la empresa, buscando siempre la realización personal y la mejora continua.



Diseños Punto Azul existe para ofrecer artículos y servicios orientados a la moda con excelente relación costo beneficio, siempre actuando con ética, buscando superar las expectativas de clientes y asociados. Sustentan su labor en el trabajo constante y una permanente actitud de servicio.

Fieles a los principios éticos, la práctica del respeto a los demás y el cumplimiento de nuestros compromisos, Diseños Punto Azul genera una satisfacción moral corporativa que impulsa siempre a su personal.

Diseño Punto Azul, elabora prendas de vestir en líneas de: Damas, Caballeros, Niños y Bebés, con una gran variedad de estilos como: Polo Box, T-Shirts, Sweaters, Sudaderas, Tank Top, Buzos, Pijamas, Pantalones, Shorts, entre otros. Cuenta con una capacidad de producción de hasta 120,000 prendas mensuales.

Contacto:



¿Sabías qué?

Fuente: <http://www.apparelnews.net>

Gap disminuirá en 34% la cantidad de sus tiendas en USA para el 2012. Plantea tener cerca de 700 tiendas Gap y 250 Outlets al final del 2013. La cantidad de tiendas Old Navy será igual, pero sus tiendas serán más pequeñas. La compañía dejó la posibilidad de continuar las reducciones para el final del 2013.

Mientras tanto, la compañía se expande en Latinoamérica, con tiendas en Chile, Panamá y Colombia. Gap ya tiene una plataforma de e-commerce para estos países, pero éstas serán sus primeras tiendas. Gap Chile abre en noviembre y las tiendas Gap y Banana Republic abrirán el próximo año en Panamá y Colombia.

